

RAPPORT D'ACTIVITÉ 2025 RECHERCHE EN SANTÉ

HCL
HOSPICES CIVILS
DE LYON

LA
RECHERCHE

SOMMAIRE

PANORAMA DE LA RECHERCHE EN 2025

Préambule
Les chiffres clés
Les faits marquants

PROJET STRATÉGIQUE HCL 2035 ET SA DÉCLINAISON RECHERCHE

Piliers structurants
Axes intégratifs
La structuration d'une recherche d'excellence

UNE RECHERCHE COLLABORATIVE ET RESPONSABLE

Une dynamique de recherche collective
Une recherche engagée et responsable

RESSOURCES, INDICATEURS ET PERFORMANCE : CONCRÉTISER LA STRATÉGIE RECHERCHE

Financer les projets émergents : les appels à projet internes
Indicateurs d'activité et de performance
Accompagnement à la recherche : formation, RH et structures d'appui

ENSEMBLE, ÉCRIVONS L'AVENIR DE LA RECHERCHE EN SANTÉ



PANORAMA DE LA RECHERCHE EN 2025

Préambule

2025 : L'année de la concrétisation stratégique pour une recherche et une innovation en santé intégrée et ambitieuse

En 2025, les Hospices Civils de Lyon et Lyon 1 Université ont franchi une étape majeure dans leur trajectoire commune : celle de la concrétisation d'une vision partagée, amorcée à l'été 2024 par une réflexion stratégique approfondie. Le dépôt du dossier HCERES en juin 2025, suivi de la mise en place d'une gouvernance renouvelée et intégrée, marque un tournant décisif. Ensemble, nous avons posé les fondations d'un site de recherche en santé résolument intégré, où l'hôpital et l'université co-construisent une ambition scientifique, clinique et sociétale dans le domaine de la santé.

Les HCL et Lyon 1 université ont fait le choix d'aligner leurs forces autour de 5 piliers structurants et 5 axes intégratifs, qui dessinent désormais le cadre unifié de notre action. Ces orientations, validées collectivement, répondent aux enjeux majeurs de la santé publique — prévention & santé environnementale, innovations technologiques et thérapie innovantes, exploitation des données massives, recherche participative, et caractérisation des cohortes — tout en s'inscrivant dans une logique d'alliance territoriale, de responsabilité et de coordination renforcée avec les grands programmes nationaux et européens.

Des avancées concrètes, porteuses de sens

Les résultats de 2025 témoignent de cette dynamique : une croissance soutenue de notre activité recherche, avec une hausse des publications scientifiques, des projets européens (+28 % de dépôts) et des essais cliniques (708 à promotion interne, +5 %). Mais au-delà des chiffres qui dimensionnent l'activité de recherche en santé des HCL, c'est l'impact sociétal des projets portés par l'institution et ses chercheurs qui nous distingue. Le Pneumobile, premier camion de dépistage mobile des maladies respiratoires en France, incarne notre engagement pour une santé plus équitable et tournée vers la prévention, tout comme le projet REC²CLIN, qui allie innovation et responsabilité environnementale. La création du Centre théranostique RIV*, l'un des plus grands de France, ou encore les avancées du projet IdBIORIV pour un diagnostic ultra-rapide du sepsis, illustrent notre capacité à transformer la recherche en solutions concrètes pour les patients.

La dimension collaborative et participative s'est également renforcée, avec la création du Pôle de Recherche Paramédicale et l'implication accrue des patients, et de l'ensemble de notre écosystème. Les



18 projets financés via nos appels à projets internes, dont 3 soutenus par la Fondation HCL, sont autant de preuves de cette vitalité collective. Enfin, notre engagement en faveur d'une recherche responsable s'est concrétisé par des initiatives RSE ambitieuses, comme la création d'un comité RSE au bâtiment Grafit, ainsi que par des certifications ISO (9001 pour la DRS et le CIC, 20387 pour le CRB), gages de la qualité et de la rigueur de nos pratiques.

Une gouvernance intégrée pour une ambition partagée

La Commission Recherche & Innovation Mixte HCL-Lyon 1 et le CRIBSP (Comité de Recherche et d'Innovation Biomédicale et en Santé Publique) symbolisent cette nouvelle ère de coordination stratégique. Ces instances, fruit d'une volonté commune, permettent désormais un pilotage concerté des grands projets structurants, une meilleure synergie entre nos missions de soin, de formation et de recherche, et une visibilité accrue de notre site. Cette gouvernance intégrée est le socle sur lequel nous bâtissons notre ambition : faire de Lyon un "Academic Health Center" à la française, où l'excellence scientifique rime avec impact clinique et sociétal.

Vers demain : l'élan se poursuit

Le succès de la visite HCERES en mai 2026 a confirmé la qualité de notre travail collectif et la pertinence de notre approche et renforcent notre détermination à poursuivre cette dynamique d'alliance et de transversalité au service de toutes les spécialités médicales et de la structuration de la recherche et de l'innovation en santé du site de Lyon. En 2026, nous poursuivrons le déploiement des feuilles de route avec comme priorités : renforcer l'attractivité de notre site pour les chercheurs et les professionnels de la recherche, poursuivre notre engagement en faveur de toutes les spécialités et amplifier le rayonnement de notre recherche à travers des événements fédérateurs, comme la transformation de la Journée de la Recherche en un Congrès annuel des HCL, le tout de manière totalement intégrée avec le projet stratégique HCL 2035.

*Le Vice-Président Recherche en charge de la commission recherche et innovation HCL Lyon 1
université
Pr Sylvain Rheims*

*Le Directeur de la Recherche des HCL
Alexandre Pachot*



Les faits marquants de l'année

Février

- **Inauguration de la plateforme de bioproduction de thérapies innovantes ARTEMIS** à l'hôpital Edouard Herriot. L'objectif : produire et rendre accessibles aux patients des HCL, de nouvelles thérapies innovantes fondées sur la modulation du système immunitaire.



- **Journée Partenariat recherche HCL – Roche** : dans le cadre de l'accord institutionnel HARPP (HArmonisation et Renouveau des Plateaux de Proximité) conclu avec le groupe Roche, et du partenariat scientifique structuré depuis 2023, plusieurs initiatives majeures ont été déployées en 2025 pour une durée de 10 ans. Parmi les temps forts, la Journée Partenariat recherche HCL du 19 février 2025 a permis de partager les axes stratégiques prioritaires, notamment en hépatologie, oncologie, neurologie, cardio-métabolisme et santé numérique, tout en intégrant des enjeux transversaux tels que la prévention, la biologie délocalisée et la responsabilité sociétale.

Mars



- **Début du projet OPEN-ReMIE** : un « plan blanc » de la recherche clinique pour faire face aux futures épidémies, co-porté par les HCL et l'ANRS maladies infectieuses.

- **Participation des chercheurs HCL à la semaine du cerveau** : pour la 27^e édition, le programme lyonnais a mis l'accent sur le thème « Le cerveau à tous les âges ». Plusieurs conférences et tables rondes ont été animées par des chercheurs des HCL autour de thématiques variées : points de vues croisés entre arts et sciences avec le Pr Rossetti, cerveau et nouvelles technologies avec le Dr Mikail Nourredine, et addictions aux écrans avec le Dr De Ternay.





Avril

Concrétisation d'une collaboration forte HCL-Centre de Recherche en Cancérologie de Lyon avec une publication commune dans Nature Communications sur la caractérisation plus précise des tumeurs neuroendocrines.

« Ces résultats ouvrent la voie à une meilleure classification de ces tumeurs et à de nouvelles stratégies thérapeutiques plus adaptées à chaque patient ». Pr Thomas Walter, co-directeur de l'équipe de recherche au sein du CRCL et chef du service d'oncologie médicale de l'hôpital Edouard Herriot.

Mai



Participation d'une délégation de l'Institut de Cancérologie des HCL (IC-HCL) au congrès de l'ASCO* 2025 : une occasion précieuse pour nos équipes

de présenter les derniers projets de recherche les plus innovants, en cours aux HCL, et d'en échanger avec leurs partenaires académiques et industriels au travers le monde.

* American Society of Clinical Oncology

Juin



• Lancement par les HCL du 1er camion de dépistage des maladies respiratoires mobile en France, le Pneumobile, en présence du Ministre de la Santé et de l'Accès aux soins, Yannick Neuder.

Engagés de longue date dans la prévention des cancers et la lutte contre le tabac, les Hospices Civils de Lyon lancent - avec le soutien de la Région Auvergne-Rhône-Alpes, de l'Agence Régionale de Santé Auvergne-Rhône-Alpes et de l'Union Européenne (via le projet SOLACE) - le tout premier camion de dépistage mobile des maladies respiratoires en France.



Juillet



PLAN NATIONAL MALADIES RARES 4 2025
DES TERRITOIRES VERS L'EUROPE 2030

Publication du 4ème Plan National Maladies Rares (PNMR4). Le 4ème Plan National Maladies Rares (PNMR4) s'inscrit dans la continuité des précédents plans, poursuivant des priorités essentielles : garantir l'accessibilité aux traitements, renforcer la solidarité et amplifier la recherche. Il se distingue cependant par sa volonté de ne négliger aucun aspect de la maladie rare, en prenant en compte non seulement les souffrances physiques, mais aussi les dimensions psychiques et sociales qui touchent les personnes touchées par une maladie rare. Quatre axes majeurs structurent ses ambitions : Renforcer le parcours du patient, accélérer le diagnostic, promouvoir l'accès aux traitements, développer les bases de données et les biobanques. **Pour piloter le suivi de ce PNMR4, Le Pr Alexandre Belot, chef du service de néphrologie-rhumatologie-dermatologie pédiatriques de l'hôpital Femme Mère Enfant, prend en 2025 le rôle de vice-président chargé de la recherche.**



Septembre

L'édition 2025 du **Grand Dîner annuel de la Fondation HCL** s'est tenu le mardi 30 septembre au Matmut Stadium de Lyon Gerland. Une soirée de partage et de générosité autour des médecins-chercheurs des HCL, mettant notamment en lumière le **projet phare de l'année : HUMA7T, projet d'acquisition d'une IRM 7T à l'hôpital Pierre Wertheimer.** Traditionnellement dédié à la recherche et l'innovation médicale, cet événement a permis le témoignage des médecins-chercheurs experts (neurologues, neurochirurgien, neuropsychiatre, neuroradiologues, neuro-oncologue) qui ont pu partager avec le public leurs attentes vis-à-vis de la technologie 7 Tesla pour leurs patients, qu'ils soient atteints de maladie d'Alzheimer, d'AVC, d'épilepsie rebelle aux traitements, de maladies psychiatriques, etc.





Octobre

- Une délégation de médecins de l'IC-HCL était présente au **congrès annuel de la Société Européenne d'Oncologie Médicale (ESMO)**, événement phare européen de la recherche médicale en cancérologie.



- Placé sous le thème « Résiliences et transformations : nouvelles dynamiques pour un monde en mutation », l'**édition 2025 des Entretiens Jacques Cartier** s'est tenue en Auvergne-Rhône-Alpes. **Les HCL ont co-organisé deux colloques, en partenariat avec Lyon 1 Université, le CHU et l'Université de Montréal** : « Résilience et transformation en santé: vers des soins centrés sur les objectifs de vie des usagers », piloté par le Pr Philippe Michel, chef de service Promotion Prévention Santé populationnelle, et « Développer une médecine du microbiote pour restaurer la symbiose hôte-microbes » piloté par le Dr Nicolas Benech, gastroentérologue à l'hôpital de la Croix-Rousse.





Novembre

- **Journée de la recherche** - cet évènement annuel réunit les chercheurs et professionnels de recherche des HCL, et l'écosystème de recherche lyonnais. L'occasion de mettre en lumière les activités de recherche menées par nos équipes, et de présenter le projet stratégique HCL 2035 ainsi que la nouvelle gouvernance Recherche. Il a également marqué le lancement de la réflexion pour transformer cette journée en un futur Congrès de la Recherche des HCL, afin d'amplifier son rayonnement et son ambition.



- **Premier séminaire de recherche en psychiatrie et santé mentale du site lyonnais** : ouvert par M. Raymond le Moign, directeur général, M. Pascal Mariotti directeur général du Vinatier et le Pr Poulet, président du collège de psychiatrie, cet évènement a rassemblé un collectif de plus de 40 scientifiques avec une animation par 2 séquences thématiques autour de pitches de 180 secondes allant de la recherche sur les interventions cliniques à la recherche du normal au pathologique. Le séminaire a confirmé une forte dynamique collective entre les acteurs (HCL, CHV, LIU, Inserm) et d'un grand potentiel scientifique en psychiatrie et santé mentale du site lyonnais.



Décembre

- **Lancement de l'étude PAESSM sur la santé mentale des internes en médecine**
« L'intégration d'une formation Premiers Secours en Santé Mentale (PSSM) chez les internes en médecine représente une opportunité majeure pour renforcer la culture de la prévention et du soutien mutuel au sein du corps médical. On s'attend à une amélioration significative du bien-être, à une diminution du stress professionnel et à une réduction des symptômes anxieux et dépressifs chez les internes exposés. » Dr Edouard Leune, chef du service de psychiatrie de liaison – centre de prévention du suicide au GHC

- **L'IHU Everest a lancé son deuxième appel à projets**, destiné à soutenir la recherche dans le domaine de l'hépatologie. 4 projets portés par des chercheurs des chercheurs hospitalo-universitaires HCL autour d'enjeux cliniques majeurs ont été retenus :

- François Villeret, pour la prédiction de la réponse à l'immunothérapie dans les carcinomes hépatocellulaires ;
- Philippe Merle, pour le recours à la transplantation de microbiote fécal afin d'améliorer les résultats de l'immunothérapie dans les carcinomes hépatocellulaires ;
- Marie-Charlotte Delignette, pour la prédiction de la mortalité post-transplantation hépatique et du risque d'infection précoce à l'aide d'outils transcriptomiques
- Olivier Thaumat, pour l'étude des mécanismes de rejet dans la transplantation hépatique. Cette sélection démontre la qualité des équipes HCL et renforce la recherche clinique menée au sein de l'IHU.



PROJET STRATÉGIQUE HCL 2035 ET SA DÉCLINAISON RECHERCHE

Dans le cadre de l'évaluation des HCL sur leurs missions de Recherche et d'Innovation par le Haut Conseil de l'Évaluation de la Recherche et de l'Enseignement Supérieur (HCERES) et de l'élaboration du projet stratégique 2035 des HCL, les HCL et Lyon 1 Université ont impulsé une nouvelle dynamique de recherche et d'innovation depuis 2025, organisée autour de 5 piliers structurants et de 5 axes intégratifs transdisciplinaires.



Piliers structurants

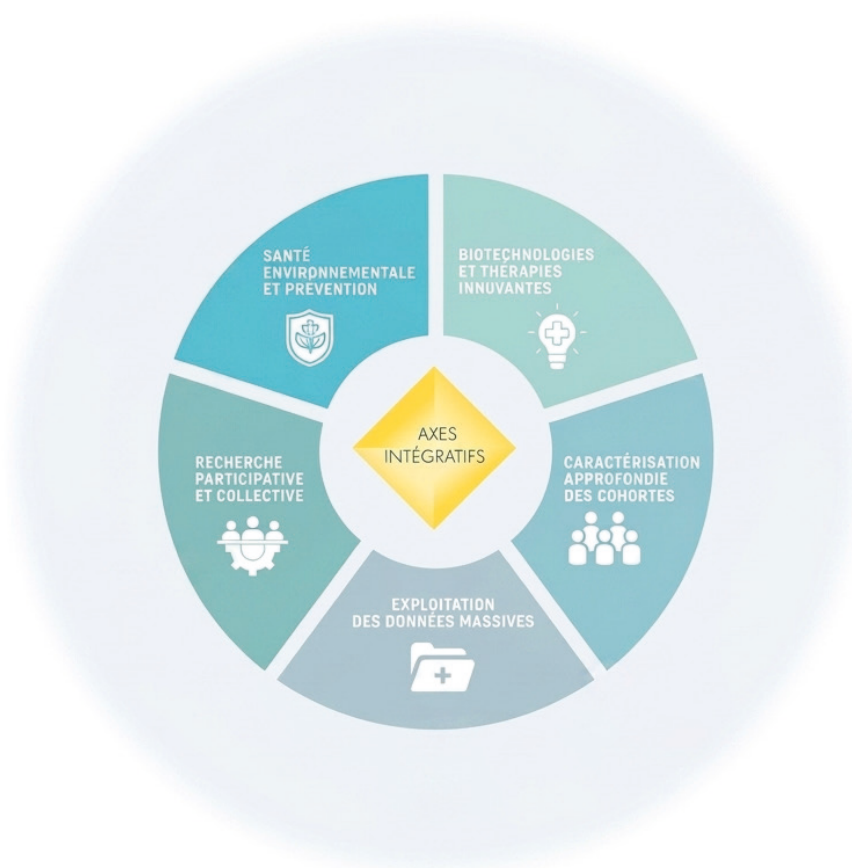
Les piliers structurants constituent l'ossature méthodologique, organisationnelle et partenariale de la stratégie Recherche & Innovation. Ils visent à créer les conditions favorables au déploiement, à la coordination et à l'impact durable des ambitions scientifiques du site lyonnais. Inscrits en synergie étroite avec la politique de Lyon 1 Université et les dynamiques d'alliances locales et régionales, ils participent à la construction d'une politique de recherche et d'innovation d'excellence, cohérente et pleinement intégrée à l'échelle du site de Lyon et du territoire. Véritables leviers de transformation, ils ont pour ambition de renforcer l'environnement de la recherche et de l'innovation en santé, en structurant l'accompagnement des projets et en affirmant une culture commune éthique, engagée et ouverte.



DMC HCL_DN_mars_26

Axes intégratifs

Les axes intégratifs, complémentaires des piliers structurants, sont des **leviers fédératifs et transversaux au service de la transformation collective dans des domaines scientifiques et techniques donnés**. Ils ont pour vocation de rallier les acteurs de la recherche et de l'innovation et d'accompagner le développement de toutes les disciplines médicales en s'appuyant sur des cas d'usage. Au-delà de leur rôle structurant en interne, les axes intégratifs sont également définis comme des outils stratégiques pour guider l'implication des HCL dans les grands programmes nationaux et les appels à projets structurants. Ils s'inscrivent pleinement dans une logique de coordination avec Lyon 1 Université et les Organismes Nationaux de Recherche (ONR) dans le cadre de la politique de recherche en santé du site de Lyon.



DMC HCL_DN_cvri_36

La structuration d'une recherche d'excellence

Premiers résultats du RHU IdBIORIV, pour un traitement ciblé et précoce du sepsis



Le sepsis représente une urgence sanitaire mondiale majeure. Le projet IdBIORIV, porté par le Pr François Vandenesch, est en passe de révolutionner sa prise en charge pour les 50 millions de cas recensés chaque année dans le monde.

L'objectif du projet de recherche IdBIORIV est d'identifier et prédire la résistance du pathogène en moins de deux heures à partir d'une hémoculture positive. « L'objectif est de parvenir à obtenir un résultat exhaustif en 90 minutes, et d'être moins cher, plus rapide et plus exhaustif

que la PCR ». Pr François Vandenesch, microbiologiste aux HCL, professeur à Lyon 1 Université et chercheur au Centre International de Recherche en Infectiologie (CIRI). Cette rapidité est rendue possible par un protocole d'analyse qui inclut une préparation d'échantillon rapide en moins de dix minutes et un temps d'analyse en spectrométrie de masse très court de sept à huit minutes pour l'identification, puis dix à vingt minutes pour la recherche de résistance si nécessaire. Le public visé par cette technologie est celui des plateformes hospitalières d'analyses médicales gérant le diagnostic des bactériémies dont le principal problème clinique adressé est le diagnostic du sepsis.

La méthode IdBIORIV se positionne comme une alternative plus rapide, plus complète et plus économique par rapport aux méthodes actuelles. Cette technologie sera valorisée et déployée à la fin du RHU par la start-up Weezion créée dans le cadre du projet de recherche, labélisée « Deep Tech » par BPI France. Il s'agit de la première start-up dans laquelle les HCL sont actionnaires.

Pour en savoir + : <https://recherche.chu-lyon.fr/projet-idbioriv-sepsis>

Les HCL moteurs de la prévention sur les maladies respiratoires

La participation des personnes aux **actions de dépistage des cancers** est un élément déterminant de leur efficacité. Malheureusement, en France, cette participation est loin d'être optimale (50% pour le cancer du sein, 30% pour le cancer du côlon). Si le statut tabagique est un facteur prédictif important dans le cancer du poumon, il semble que le déclin de la participation aux dépistages organisés soit plus prononcé chez les personnes vulnérables socialement, et que l'inégalité dans l'accessibilité aux soins influe également sur la participation.

Les disparités dans la répartition de la précarité sur le territoire national – et que l'on retrouve en région Auvergne-Rhône-Alpes - ne sont pas sans conséquences. Des études ont montré un lien entre disparités géographiques de la mortalité par cancer et vulnérabilité sociale. « En somme, plus la population est précaire, moins elle a accès aux soins et plus il est difficile qu'elle soit dépistée ».

Né de ce constat, le projet de camion itinérant avec scanner embarqué des Hospices Civils de Lyon répond à une véritable demande d'« aller vers » auquel il donne tout son sens.

Inspiré des systèmes mobiles de prévention et de dépistage déjà existants en France ou à l'étranger, le Pneumobile a vocation à atteindre les populations les plus éloignées du système de santé afin de réduire les inégalités de santé. Il apporte une offre de prévention et de dépistage complète pour les maladies liées au tabac. Piloté par les HCL, le Pneumobile vise toutefois à réintégrer le participant dans sa filière de soin local et l'orientant, si besoin, vers les équipes de soin du territoire. Le médecin traitant notamment, lorsqu'il n'est pas lui-même à l'origine de la démarche, sera toujours destinataire des conclusions.



Interfacé au programme national IMPULSION et intégré au projet européen SOLACE, le dispositif de dépistage mobile s'inscrit dans les priorités de la stratégie décennale de lutte contre les cancers. Le projet a pu être mené à bien grâce au soutien majeur de la Région Auvergne Rhône-Alpes, de l'ARS Auvergne-Rhône-Alpes, et l'Union Européenne, de la Ligue contre le Cancer et de partenaires privés : Astra Zeneca, le groupe Adène, Canon et BD Biosciences.



Pour en savoir + : <https://teamhcl.chu-lyon.fr/camion-depistage-maladies-respiratoires-mobile-en-france>

Les HCL inaugurent le centre théranostique RIV, dédié à la radiothérapie interne vectorisée

Plus grand centre théranostique RIV en région Auvergne-Rhône-Alpes et dans le top 3 français, le Centre théranostique RIV symbolise l'ambition des HCL : amener l'innovation thérapeutique au patient et renforcer la place de Lyon comme pôle d'excellence national et international en cancérologie. Il s'appuie sur un écosystème de recherche local extrêmement favorable, avec des équipes scientifiques et des plateformes technologiques qui permettent d'explorer toutes les dimensions de recherche en RIV : fondamentale, translationnelle et clinique.

Le recherche du Centre s'appuie principalement sur trois piliers :

- **L'équipe de recherche du CRCL dédiée à la RIV**, co-pilotée par le Pr Thomas WALTER visant à identifier et valider de nouvelles cibles thérapeutiques pour la RIV.
- **La plateforme de recherche préclinique et d'imagerie, IMTHERNAT**, permettant le développement et l'évaluation de nouveaux médicaments radiopharmaceutiques ;
- **Un bureau d'études cliniques dédié à la RIV**, piloté par le Pr Michaël DURUISSEAU, facilitant la mise en œuvre d'essais cliniques académiques ou industriels, des phases précoces aux essais de phases III.



UNE RECHERCHE COLLABORATIVE ET RESPONSABLE

Une dynamique de recherche collective

Des liens hospitalo-universitaires renforcés

En 2025, la **gouvernance Recherche et Innovation** évolue et s'organise autour d'une architecture à deux niveaux principaux :

- La **Commission Recherche & Innovation Mixte HCL-LIU**, instance centrale de concertation et de pilotage partagée entre l'hôpital et l'université. Elle est particulièrement dédiée à la coordination des grands projets structurants, à la stratégie de développement du site hospitalo-universitaire, au lien avec les unités mixtes de recherche, et à l'accompagnement des jeunes chercheurs en lien avec le Comité de Coordination des Etudes Médicales (CCEM). Elle intègre en son sein, une sous-commission Recherche et Innovation de la Commission Médicale d'Établissement (CME RI), recentrée sur les problématiques propres aux HCL : animation scientifique interne, professionnalisation des métiers de la recherche, pilotage des appels à projets internes, relais de communication sur les actions portées par le Comité des Innovateurs (COMIN), etc.
- Le **CRIBSP** (Comité de Recherche et d'Innovation Biomédicale et en Santé Publique), instance de gouvernance la plus élevée du site lyonnais. Il réunit notamment les représentants des HCL, de LIU et des grands organismes de recherche, et se positionne comme l'organe d'arbitrage et d'alignement stratégique à l'échelle du site.

➤ Ces organes de gouvernance sont complémentaires : le CRIBSP fixe les grandes orientations stratégiques à l'échelle du site, tandis que la Commission Mixte organise la concertation HCL-LIU et la mise en œuvre opérationnelle des coopérations, en s'appuyant sur la sous-Commission de la CME et sur des groupes de travail définis en cohérence avec les piliers structurants et les axes intégratifs définis dans le projet HCERES.

Cette gouvernance mixte LIU-HCL s'inscrit dans une volonté de renforcer la synergie entre nos trois missions fondamentales que sont la formation, le soin et la recherche. Pour illustrer cette dynamique intégrée, l'infographie ci-dessous présente les laboratoires de recherche locaux, ainsi que la répartition des personnels HCL impliqués dans chaque laboratoire. Une visualisation qui met en lumière l'articulation entre les acteurs de l'écosystème hospitalo-universitaire lyonnais, au service d'une recherche toujours plus collaborative et performante.



Lancement d'un appel à projet de **Fédérations Hospitalo Universitaires** par le **GCS HOURAA : une opportunité pour une recherche d'excellence**

Afin de renforcer le **continuum recherche-soins-enseignement**, le GCS HOURAA, qui rassemble les 4 CHU de la région Auvergne-Rhône-Alpes, développe un dispositif de **Fédérations Hospitalo-Universitaires (FHU)**, en s'inspirant de ce qui a pu être développé dans d'autres réseaux inter-CHU.

Ces FHU permettront de structurer la recherche clinique et translationnelle à l'échelle régionale autour de thématiques stratégiques d'intérêt partagé entre les quatre CHU, telles que :

- Maladies chroniques ;
- Maladies aiguës et soins critiques ;
- Santé publique et prévention ;
- Troubles psychiatriques et neurologiques ;
- Santé numérique et données de santé.



Chaque FHU associera, dans une organisation nouvelle et avec une gouvernance propre, les équipes d'excellence de chacun des CHU, en lien avec les laboratoires universitaires et au moins un laboratoire Inserm, et bénéficiant d'une gouvernance conjointe avec les universités. D'autres partenaires industriels, académiques ou établissements de santé publics peuvent être associés à la FHU. Ce dispositif favorisera **l'émergence de collaborations nouvelles et de projets innovants**, portés par une masse critique de chercheurs, de cliniciens et de patients, ainsi qu'une **attractivité nationale et européenne accrue** par la concentration des expertises et la visibilité des résultats.



**GCS
HOURAA**

CLERMONT-FERRAND
GRENOBLE
LYON
SAINT-ÉTIENNE



Une recherche de qualité : publications de hauts rangs et impact médical

Zoom sur des publications phares de 2025

Une étude des HCL et du CIRI publiée dans Nature Communications améliore la compréhension des désordres immunitaires causés par le sepsis

Les travaux menés conjointement par les équipes de recherche du CIRI, de Lyon 1 Université et des HCL révèlent le rôle majeur de certaines cellules immunitaires lors du sepsis. Cette meilleure compréhension des désordres immunitaires induits par le sepsis ouvre la voie vers de nouvelles stratégies thérapeutiques prometteuses et projette un espoir d'amélioration de la prise en charge des patients atteints de sepsis.



En savoir + : <https://recherche.chu-lyon.fr/etude-hcl-ciri-sepsis>

Chirurgie de l'obésité : une nouvelle technique plus efficace que la technique de référence, selon une étude française publiée dans The Lancet

Les Hospices Civils de Lyon ont publié en 2025, dans la prestigieuse revue scientifique The Lancet, les résultats d'une première étude randomisée et multicentrique qui pourrait changer la prise en charge de l'obésité sévère. « Les résultats de cette étude étaient très attendus au niveau international : ils confirment la pertinence de cette nouvelle technique de chirurgie bariatrique. Nos résultats indiquent que la technique du Sadi-S doit faire partie de l'arsenal thérapeutique à proposer aux patients souffrant d'obésité sévère et nous espérons que la haute autorité de santé validera l'accès à cette technique en France, suite aux résultats de notre étude. » Pr Maud ROBERT, chirurgienne au Centre spécialisé de l'obésité des Hospices Civils de Lyon



En savoir + : <https://recherche.chu-lyon.fr/chirurgie-de-lobesite-Sadisleeve>

Une caractérisation plus précise des tumeurs neuroendocrines publiée dans Nature Communications

Les tumeurs neuroendocrines de l'intestin grêle sont des cancers rares qui se développent à partir de cellules endocrines de l'intestin, spécialisées dans la digestion. Jusqu'à présent, elles étaient considérées comme une seule et même maladie, mais l'étude, publiée dans Nature Communications, révèle qu'il en existe quatre types distincts. Ces résultats ouvrent la voie à une meilleure classification de ces tumeurs et à de nouvelles stratégies thérapeutiques plus adaptées à chaque patient.



En savoir + : <https://recherche.chu-lyon.fr/caracterisation-tumeurs-neuroendocrines>



Une recherche engagée et responsable

Usage responsable des données de santé : zoom sur l'appel à projet DAtAE de la DGOS

En 2025, le projet PATTERNS, porté par le Dr Antoine Garnier-Crussard, médecin gériatre à l'Hôpital des Charpennes, a été lauréat de l'appel à projets Données de santé et Applications (DAtAE) lancé par la Direction Générale de l'Offre de Soins (DGOS) et opéré par le Health Data Hub.

Le projet PATTERNS porte sur la prédiction de l'évolution cognitive chez les patients atteints de la maladie d'Alzheimer, à partir d'IRM structurales longitudinales. Utilisant les données de l'Entrepôt de Données de Santé des HCL, il s'intéressera au déclin cognitif et à la perte d'autonomie associée chez les patients atteints de la maladie d'Alzheimer et maladies apparentées. L'objectif est de développer un algorithme d'intelligence artificielle qui permettra de repérer précocement des profils de patients ayant des trajectoires d'évolution cognitive ou des délais de conversion entre les différents stades de troubles neurocognitifs plus rapide afin d'aider et d'alerter les cliniciens, dès la première consultation mémoire par exemple, et de proposer une prise en charge individuelle précoce pour tenter de ralentir ces évolutions et maintenir les fonctions cognitives existantes (thérapies non médicamenteuses, prise en soin des comorbidités et symptômes associés – maladie cardiovasculaire, anxiété, dépression).

Les Entrepôts de Données de Santé (EDS) hospitaliers sont une brique stratégique primordiale pour favoriser et industrialiser la réutilisation des données de santé pour la recherche, l'innovation, la santé publique et la prévention. Ouvert le 20 octobre 2023, cet AAP a été conçu par la DGOS tandis que le Health Data Hub a piloté le processus de sélection des lauréats et assure leur suivi opérationnel aux différentes étapes clés : de l'instruction réglementaire jusqu'à la valorisation des résultats. Doté d'une enveloppe de 3,5 millions d'euros, l'objectif de cet appel à projets est de maintenir la forte dynamique des établissements de santé (publics comme privés) dans la structuration de leurs EDS, en finançant des projets de recherche qui exploitent leurs données.



En savoir plus sur la recherche sur données : <https://recherche.chu-lyon.fr/recherche-medicale-sur-donnees>

Études sur la RSE et l'impact environnemental des pratiques



En 2025, plusieurs équipes des HCL ont choisi de s'intéresser à l'**impact environnemental** de leurs pratiques, notamment en chirurgie et en anesthésie, mais aussi à l'**impact de l'éco-anxiété** sur la santé mentale des jeunes.



- **Comparaison de l'impact carbone de deux techniques chirurgicales : une étude HCL en lien avec l'INSA**

Une analyse médico-écologique d'un essai randomisé comparant deux techniques d'endoscopie révèle la différence d'impact carbone sur une technique simple réalisée en local, et une technique plus complexe mais optimisant le temps de suivi des patients, et réduisant le besoin de suivi ultérieur.

L'étude permet de conclure que sur le plan environnemental, une intervention plus simple réalisée en local n'est pas toujours associée à une réduction de l'empreinte carbone, et qu'au contraire, une prise en charge plus avancée, mais aussi plus souvent curative en un seul temps, peut finalement réduire l'impact écologique d'une prise en charge. Ce travail de thèse a conduit à des présentations au congrès français et américain de gastroentérologie, mais également au congrès européen d'endoscopie et a été publié en janvier dans la revue "Clinical Gastroenterology and hepatology".



« Les effets du dérèglement climatique et des pollutions environnementales sont responsables de nombreuses pathologies que nous prenons en charge. Il paraît évident de prendre en compte ces enjeux en tant que soignant et de réduire aussi l'impact de nos pratiques. Ce travail de thèse sur la comparaison d'impact carbone de deux stratégies thérapeutiques prenait donc tout son sens dans cette démarche » Raphaëlle Grau, Dr junior de gastroentérologie à l'hôpital Edouard Herriot, membre de la commission développement durable de la société française d'endoscopie.



Lire l'article complet : <https://recherche.chu-lyon.fr/comparaison-impact-carbone>

- **Eco-audit aux HCL : l'impact environnemental de l'analgésie par voie orale vs par intraveineuse**

Un « éco-audit » réalisé par le Pr Bouvet, chef du service d'anesthésie réanimation à l'hôpital Femme Mère Enfant, publié dans le Canadian Journal of Anesthesia, démontre que la prémédication par voie orale est aussi efficace que par intraveineuse, mais aussi plus durable et moins coûteuse.



« Notre étude invite également à se poser des questions sur nos pratiques, » souligne le Pr Bouvet. *« Se soucier de l'environnement est une démarche de santé publique, car nous savons que la santé humaine y est liée. Le secteur de la santé est responsable de 10 % de nos émissions, et le bloc opératoire est le poste qui en émet le plus ».*

Cette étude rappelle l'importance de l'éco-conception des soins et montre que des changements simples dans les pratiques médicales peuvent avoir un impact significatif sur l'environnement, tout en réduisant les coûts. En choisissant la voie orale pour l'analgésie post-opératoire, le Pr Bouvet et son équipe participent à la transition écologique des Hospices Civils de Lyon et œuvrent à une médecine plus durable et respectueuse de la planète.



Lire l'article complet : <https://recherche.chu-lyon.fr/eco-audit-analgesie>



- **Santé mentale et crise environnementale : trois publications des HCL explorent l'impact de l'éco-anxiété chez les jeunes**

Dans le contexte de la Grande Cause Nationale pour la Santé Mentale, trois publications récentes menées aux Hospices Civils de Lyon ont cherché à explorer les liens entre santé mentale des adolescents et crise environnementale, dans le cadre d'un projet interdisciplinaire associant psychiatrie, philosophie et sciences sociales.



Ces travaux, visant à mieux comprendre la notion d'éco-anxiété chez les jeunes et à en préciser les implications cliniques, sociales et expérientielles, ont été menés aux Hospices Civils de Lyon au sein du service de psychopathologie du développement de l'enfant et de l'adolescent, sous l'égide du Pr Pierre Fourneret, du Dr Christophe Gauld et du Dr Apolline Lerolle, praticiens en pédopsychiatrie. Les équipes de l'Université de Bordeaux et de l'Université de Louvain (Belgique) ont également participé à ces études.



Lire l'article complet : <https://recherche.chu-lyon.fr/eco-anxiete>

L'ensemble de cette dynamique fait écho aux engagements RSE des Hospices Civils de Lyon. Elle souligne la nécessité d'organiser une réflexion à la fois académique et clinique sur les enjeux écologiques actuels, invitant à imaginer différentes formes de soin, attentives à l'environnement, aux générations à venir et à la pluralité des sensibilités psychiques.

Zoom : Création d'un comité RSE à Grafit

Un an après leur installation dans le bâtiment Grafit, au cœur du biodistrict de Gerland, **la direction de l'innovation et la direction de la recherche se sont mobilisés pour créer un comité local RSE**. L'objectif de ce comité est de coordonner des actions communes RSE au sein du bâtiment, et d'encourager les équipes des deux directions à se saisir de ces sujets d'actualités. Les premières actions incluent une campagne d'affichage contre la sédentarité, une sensibilisation du personnel aux gestes éco-responsables, de la mise en place d'action QVT telles que l'accueil des nouveaux arrivants, la mise en place d'une machine à café collective, et la production d'une charte de bonne utilisation de la messagerie électronique. Un temps d'animation autour de la mobilité durable a également été organisé afin d'informer le personnel du bâtiment GRAFIT sur leurs options de déplacements responsables.

Un projet de recherche lauréat à l'appel à projet interne RSE : zoom sur le projet REC²CLIN

Pour la première fois en 2025, un projet portant sur la recherche a été lauréat de l'appel à projet interne RSE : REC²CLIN - donner une seconde vie aux kits de recherche clinique : un levier pour décarboner l'hôpital. La recherche clinique génère une quantité importante de déchets, en particulier à travers les kits de biologie centralisée reçus par les équipes à l'occasion d'une nouvelle étude. Au total, une étude pilote a permis d'estimer sur l'ensemble des essais cliniques à promotion industrielle menés sur une année aux HCL, une masse totale de déchets issus des kits de biologie centralisée d'environ **13,6 tonnes**.



Le cœur du projet REC²CLIN : le catalogue de seconde vie

Pour agir concrètement, l'équipe étudie la possibilité de lancer un catalogue en ligne des matériels non utilisés et non souillés, récupérés à la fin des essais cliniques. L'objectif : Donner une seconde vie à ces consommables via des dons à des structures environnantes (écoles, laboratoires d'enseignement, associations...). Au-delà des dons, les services des HCL intéressés par la récupération de certains consommables neufs et non souillés pourront également être intégrés à la démarche. En 2025, l'équipe du projet REC²CLIN a effectué deux collectes de kits de recherche inutilisés au sein de l'hôpital Edouard Herriot.

Ces collectes ont permis de confirmer le besoin, le volume et la typologie de matériel récupéré. En 2026, l'équipe prépare les échanges avec des potentiels partenaires industriels et académiques qui sont intéressés de contribuer à la démarche en vue de réutiliser ce matériel notamment à des fins pédagogiques.

Santé mentale des internes en médecine : le projet PAESSM

L'étude PAESSM vise à évaluer l'impact de la pair-aidance étudiante, par la présence d'internes référents formés aux Premiers Secours en Santé Mentale (PSSM), sur la santé mentale et le bien-être global des internes de médecine de première année de la subdivision de Lyon.

Le projet consiste à constituer une cohorte monocentrique prospective, pour faire une comparaison entre internes de 1ère année exposés à des pairs-aidants formés PSSM et internes de 2ème année non exposés.



L'objectif principal est d'évaluer l'effet de la pair-aidance sur le bien-être sur 12 mois des internes de 1ère année par rapport à un groupe contrôle d'internes de 2ème année. Le projet proposera également des évaluations comparatives de l'anxiété, de la dépression et du stress professionnel dans les deux groupes.



L'engagement collectif pour une recherche clinique responsable : bilan des inspections 2025

Une inspection est un **examen officiel par une autorité compétente des documents, installations, enregistrements, systèmes d'assurance qualité et tout autre élément lié à une étude clinique** jugé pertinent que ce soit sur le site investigateur, dans les locaux du promoteur et/ou du prestataire ou tout autre établissement impliqué. En moyenne, une à deux inspections « investigateur » se déroulent aux HCL annuellement. Cet examen officiel par une autorité compétente a pour objectif de vérifier qu'un essai clinique est, ou a été, conduit conformément au protocole, à la réglementation applicable et aux Bonnes Pratiques Cliniques de L'*International Council for Harmonisation* (BPC ICH), norme internationale commune.

Les constats, non-conformités au référentiel applicable (écarts) ou remarques, réalisés à la suite d'entretiens et d'examen d'un échantillon de documents au cours d'une visite sur site de 3 à 5 jours, sont communiqués dans un rapport contradictoire. Les écarts sont classés comme mineurs, majeurs ou critiques selon le risque pour les droits, la sécurité, le bien-être des participants ou la qualité et l'intégrité des données. L'autorité compétente émet ensuite une conclusion pouvant conduire à l'acceptation ou la révision du plan d'actions correctives et/ou préventives proposé par l'inspecté voire à des sanctions (injonction, suspension/interdiction d'activité, amende).



En 2025, deux inspections, l'une par l'ANSM, l'autre par la FDA, ont été menées dans le cadre de programmes « de routine » auprès d'investigateurs des HCL. Elles concernaient des essais cliniques portant sur un médicament promu par des industriels pour lesquels les HCL étaient le plus important recruteur en France.

Lors des réunions de clôture de ces deux inspections, **les investigateurs et leurs équipes ont été félicités pour leur travail et leur implication. Aucun écart critique n'a été constaté**, trois écarts majeurs pour l'un (plan d'action jugé approprié) et quelques écarts mineurs pour les deux sites inspectés ont été relevés.

L'inspection est un temps fort pour l'investigateur et son équipe comme pour l'institution. Elle exige une mobilisation de toutes les parties impliquées, jusqu'à la direction, et un travail collaboratif tant dans la préparation, le déroulement que dans les suites de l'inspection notamment en cas de nécessité d'action correctives et/ou préventives. Ainsi, au niveau institutionnel, deux plans d'actions ont été initiés en 2025 concernant l'audit-trail (traçabilité des actions/modifications) sur Easily et la signature électronique. Au niveau des services, passé le stress de la visite, c'est l'occasion d'identifier des points de vigilance et des axes d'amélioration des pratiques et procédures internes en conformité avec la réglementation et les BPC notamment sur la traçabilité (principes ALCOA++).



Le partage de ces informations profite à tous dans une démarche d'amélioration continue de la qualité, coordonnée par la DRS, afin que les HCL restent un acteur incontournable de la recherche clinique en France.

RESSOURCES, INDICATEURS ET PERFORMANCE : CONCRETISER LA STRATEGIE RECHERCHE

Financer les projets émergents : les appels à projet internes

Depuis 2016, les HCL ont le plaisir d'accompagner les jeunes chercheurs médicaux et paramédicaux dans leurs carrières recherche en finançant deux appels d'offres annuels :

- jeunes chercheurs : 540 000€ annuels pour des projets de 45 000€ maximum,
- recherche paramédicale : 105 000€ annuels pour des projets de 35 000€ maximum.

En 2025, les enveloppes ont permis de financer 18 projets, avec l'aide de la Fondation HCL qui en finance 3.

Jeunes chercheurs

Cet AAP est destiné à financer des projets portés par des chercheurs médicaux et paramédicaux HCL en début de carrière. Les projets ciblés sont des **projets pilotes, testant une hypothèse de recherche et constituant une étape préliminaire à un projet de plus grande envergure** (PHRC interrégional ou national, PHRIP, etc.).

- 27 dossiers déposés
- 21 auditionnés
- 14 lauréats, dont deux financés par la Fondation HCL

Nos 14 lauréats, par ordre alphabétique :

Stanislas ABRARD, PHU au GHC - anesthésie-réanimation : CLARTE

Comparaison de trois techniques de monitoring de la perfusion tissulaire peropératoire

Maxime AUROUX, CCA au GHC - rhumatologie : PIMS

Prévalence et Interactions des maladies Musculo-Squelettiques liées au vieillissement dans une cohorte de femmes ménopausées (cohorte QUALYOR) - Fondation HCL

Xavier CHARMETANT, CCA au GHC - transplantation néphrologique et immunologie clinique : MICRO-KT

Modifications du microbiote après transplantation rénale : impact sur l'immunomodulation et les issues cliniques



«L'obtention de ce financement me permettra d'initier une nouvelle thématique de recherche collaborative au sein des HCL, de constituer des données préliminaires solides et d'accéder, avec une crédibilité renforcée, à des appels à projets nationaux et internationaux.»



Sophie DAUTRICOURT, PH au GHC - vieillissement : ILLUSYN

Dépistage des Synucléinopathies en consultation mémoire par l'étude des illusions visuelles

Auréli DE MUL, AHU au GHC - néphrologie, dialyse, HTA et explorations fonctionnelles rénales : MAP-YOUNG-TX

Évaluation multimodale de la fonction rénale chez l'adolescent et le jeune adulte transplanté rénal : Intérêt de l'IRM multiparamétrique

Léo DELAIRE, EAPA au GHS - médecine du vieillissement : PRO-FGF

Etude de la cinétique post-prandiale de sécrétion de FGF-19 chez la personne âgée selon le niveau de performance physique

Hugo DUMARGNE, interne au GHS - anesthésie réa et médecine intensive : COMPAS Evaluation de la compression mécanique pour prévenir le syndrome d'accumulation de fluides dans les chirurgies de cytoréduction abdominales majeures

Anaïs HAVET, AHU au GHC - PSP : EXPOSO

Etude des associations entre exposome externe et SOPK : une étude nationale conduite à partir des données du SNDS

Juliette HELLUIN, DJ au GHS - hématologie clinique : SCIVEX

Déterminant de la réponse clinique à l'échelle unicellulaire du compartiment hématopoïétique des patients traités par azacitidine ou ruxolitinib pour un syndrome de VEXAS

Adèle JACQUES, CCA au GHE - neurologie vasculaire : PROMISE

Analyse PROtéoMique et apprentissage profond pour décrypter le profil Inflammatoire associé à la croissance des lésions après un AVC

Robin JACQUOT, interne au GHN - médecine interne : UVEIA

Diagnostic étiologique et pronostic des uvéites pilotés par des algorithmes d'intelligence artificielle - Fondation HCL

Valentine LHORTOLAT, sage-femme au GHC - service universitaire d'addictologie de Lyon : SALAMANDER

Sexual hormones and Alcohol use: Association between the Menstrual cycle, stress, ANxiety and alcohol use disorder



« L'AAP jeune chercheur me permet d'être accompagnée dans les démarches réglementaires de l'étude, notamment concernant la protection des données et la rédaction du protocole. Cet AAP permet un financement complet de mon étude qui débutera fin 2026. »

Guillaume MARTIN, CCA au GHE - pneumologie (Louis Pradel) : ILD-PH-eNose

Analyse de l'air expiré à l'aide de la technologie eNose comme biomarqueur pour le dépistage des hypertensions pulmonaires associées aux PID

Marie PIECYK, AS au GHS - biochimie et biologie moléculaire : CHATON

Caractérisation d'organoides dérivés de carcinome à cellules en bague à chaton par séquençage long-read

Recherche paramédicale

L'appel à projet interne recherche paramédicale vise à encourager et à soutenir les démarches de recherche portées par les paramédicaux. Tout type de recherche paramédicale (études cliniques observationnelles, recherches interventionnelles ou recherche sur données...) est recevable, y compris celles intégrant les sciences humaines et sociales (SHS).

- 14 dossiers déposés
- 13 auditionnés
- 4 lauréats dont un financé par la Fondation HCL



Nos 4 lauréats, par ordre alphabétique :

Anaëlle CAILLET, IDE au GHS - Réanimation polyvalente pour son projet PARTNER

Impact d'une coanimation des entretiens médicaux en présence des familles en réanimation sur la satisfaction et la compréhension – projet financé par la Fondation HCL

Méline DE QUELEN orthophoniste au GHE - rééducation post-réanimation pour son projet SEPALES

Le savoir expérientiel des proches de patients en état de conscience altérée : une ressource pour une meilleure prise en soin par les soignants



« Dès la préparation de mon dossier pour soumission, j'ai été accompagnée à chaque étape pour formaliser mon projet, répondre aux exigences règlementaires et mettre en œuvre mon étude sur le terrain. Le financement obtenu va me permettre d'augmenter mon temps de travail afin de consacrer une journée par semaine à ce projet. Je me sens ainsi soutenue dans cette nouvelle facette de mon activité. »

Enguerran HOUDRY, kiné au GHS - rééducation pour son projet SCIMEX

Effets d'un programme de rééducation par exosquelette sur les capacités de marche : une étude en single case experimental design de 10 patients blessés médullaires incomplets

Jennifer MASSEAU, IPA au GHN- HDJ oncologie pour son projet OPTIMAORL Développement, implémentation et évaluation de la faisabilité d'un programme pour l'OPTImisation Multimodale Avant et pendant Les traitements oncologiques à destination des patients atteints de cancer de la sphère ORL en récidence locorégionale non résécable ou métastatique

» Dans le contexte du projet stratégique 2035 et notamment de l'axe intégratif dédié à la recherche participative, les HCL favorisent le développement de la recherche paramédicale afin de contribuer au développement de nouvelles connaissances au bénéfice du patient, des professionnels de santé et des organisations. Ce soutien passe notamment par un appel à candidature annuel pour des bourses doctorales réservées aux professionnels paramédicaux des HCL, qui sera lancé en avril 2026.



« La conférence oser la recherche paramédicale du 24 mars 2022 présidée par Monsieur Le Moign, a été le point de départ pour initier une dynamique. Depuis, les Hospices Civils de Lyon se sont structurés pour **assurer le développement de la recherche portée par et pour les personnels dit paramédicaux dans les sciences de la rééducation et de la réadaptation** (e.g., kinésithérapie, ergothérapie, orthophonie, psychomotricité, orthoptie, activités physiques adaptées) et les sciences infirmières.

Cette structuration a donné naissance au **pôle de recherche paramédical** que je coordonne à la direction de la recherche en santé et qui travaille en étroite relation avec la direction centrale des soins et le pôle de santé publique. En parallèle, les comités de recherche paramédicaux ont émergé au sein des différents groupements. Ces structures proposent un accompagnement pour former, aboutir à une méthode adaptée pour répondre à une question de recherche et aller jusqu'à l'obtention d'un financement pour conduire le projet de recherche au travers des appels à projets des Hospices Civils de Lyon (appel à projet paramédical, jeune chercheur). **La personne motivée par la recherche peut bénéficier d'un soutien institutionnel fort** à travers les passeports temps obtenus lorsqu'un projet de recherche est déposé à un appel à projet et qui va jusqu'à un mi-temps financé pour 3 ans pour un travail de thèse en sciences. » Sébastien Matéo, kinésithérapeute et responsable scientifique du pôle de recherche paramédicale des HCL.



Au cœur de ses missions, l'accompagnement et la formation des professionnels en recherche paramédicale constituent une priorité, contribuant directement au développement de l'expertise en recherche clinique et à l'excellence de la recherche aux HCL.



En savoir + sur la recherche paramédicale aux HCL : <https://recherche.chu-lyon.fr/recherche-paramedicale>

Indicateurs d'activité et de performance

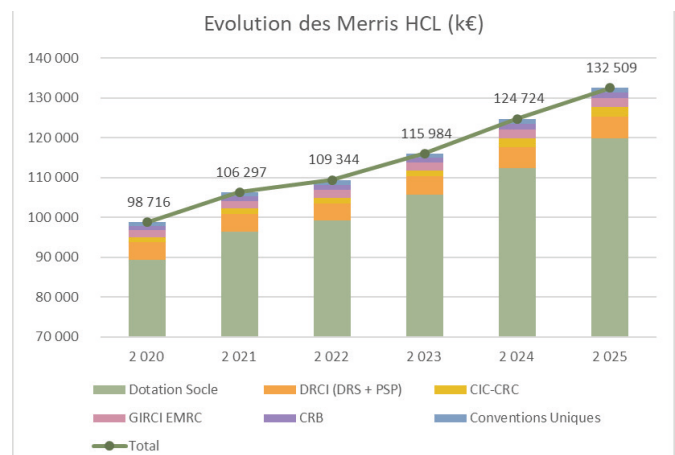
Suivi financier et optimisation des processus

Budget recherche des HCL : **177 M€**
+5% par rapport à 2024

1,8 M€ 3ème campagne d'intéressement
notifiée en 2025 pour une durée de 24 mois

2ème CHU de France en matière de recherche :

- **132 M€ de financement MERRI** (missions d'enseignement, de recherche, de référence et d'innovation)
+6% par rapport à 2024
- **45 M€ de recettes des contrats recherche, surcoûts hospitaliers et tranches DGOS**



Zoom : évolution de nos méthodes de travail pour simplifier le suivi financier

Dans une démarche de simplification administrative, le Pôle Finances de la DRS a engagé deux évolutions majeures dans les modalités de suivi financier des projets de recherche :

- **Passage d'un suivi par Unité Fonctionnelle (UF) à un suivi par code projet (codes ADA)**

Cette évolution répond à plusieurs objectifs :

- Gagner en efficacité dès le lancement des projets et renforcer l'autonomie, en évitant la création systématique de nouvelles UF (passage de plus de 5 000 UF à une vingtaine)
- Simplifier l'affectation des personnels
- Limiter les risques d'erreurs dans l'imputation des dépenses



- **Mutualisation des contreparties des essais à promotion externe industrielle**

Les contreparties sont désormais regroupées au sein d'une enveloppe unique par investigateur, avec pour objectifs :

- Améliorer la lisibilité des fonds disponibles pour les investigateurs.
- Éviter la multi-affectation des dépenses et faciliter l'apurement des reliquats

Performance des appels à projet : dépôts et financements obtenus



appels à projets régionaux et nationaux

35 projets déposés en 2025

19 lauréats GIRCI AURA sur les dossiers déposés en 2024

9 projets paramédicaux GIRCI déposés dont 4 lauréats en 2025

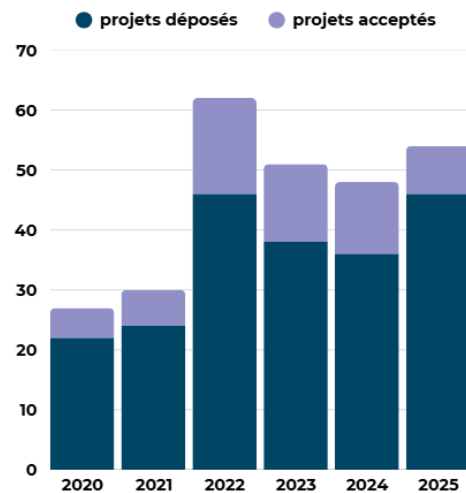


appels à projets européens

46 projets déposés en 2025
+28% par rapport à 2024

8 lauréats

3.9 millions d'euros de financement



Essais cliniques et recherche sur données : volumes et typologies

708 essais à **promotion interne**

+5% par rapport à 2024

39% multicentriques

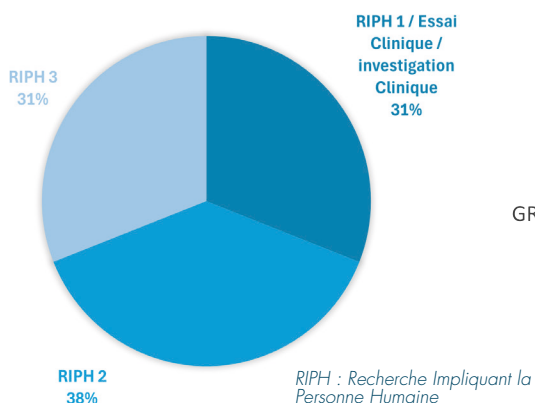
1.8% internationaux

607 projets à **promotion externe**

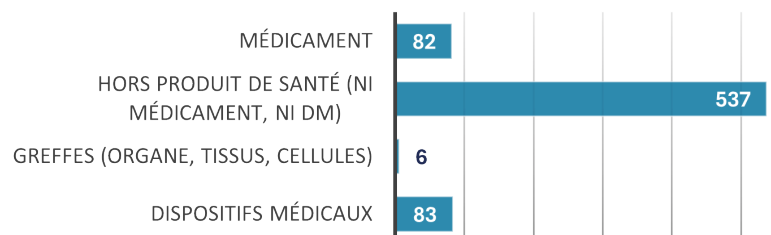
271 avec promoteur industriel

336 avec promoteur académique

Qualification des essais



Objets de la recherche



384 projets de **recherche sur données** soumis

2025 est l'année de :

- L'initiation d'un **circuit simplifié pilote** dont les deux étapes d'audit sont satisfaisantes
- La mise en place d'un **portail de transparence** qui permet une information aux patients sans démarche individuelle ou personnalisée

Nb conformités obtenues RNIPH*	319
<i>projets pour lesquels la réutilisation des données est validée</i>	
Thèses d'exercice, mémoires	45%
RNIPH Multicentriques	32%
RNIPH financées	8%
RNIPH mobilisant de l'IA	3%

Zoom : une démarche qualité au service de la recherche

Au sein du CHU, la recherche en santé s'appuie sur une **démarche qualité partagée** par l'ensemble des équipes. Certaines structures, comme la Direction de la Recherche en Santé (DRS), le Centre d'Investigation Clinique (CIC) et le Centre de Ressources Biologiques (CRB), sont certifiés selon des référentiels reconnus (ISO 9001 pour la DRS et le CIC, ISO 20387 pour le CRB). **Ces certifications, renouvelées chaque année, témoignent de la qualité des pratiques, de la robustesse des organisations et de la dynamique d'amélioration continue.** Au-delà de ces certifications, une culture qualité commune se développe au quotidien au sein de l'ensemble des structures de recherche, garantissant la sécurité des participants, le bon déroulement des projets, dans une logique d'harmonisation des pratiques. Cette dynamique contribue à renforcer la confiance de l'ensemble des parties prenantes.



La DRS est certifiée ISO 9001 : 2015 pour les activités de promotion interne et externe, de vigilance, de recherche de financements et de gestion financière et juridique.



Le CIC est certifié ISO 9001 : 2015 pour les activités de conception, coordination d'étude et d'investigation



Le CRB est certifié ISO 20387 : 2018 pour les activités de réception, préparation, conservation et mise à disposition de ressources biologiques d'origine humaine pour la recherche scientifique et biomédicale

Accompagnement à la recherche : formation, RH et structures d'appui

Formation et politique RH au service de la recherche

Dans le cadre de la démarche de structuration des parcours, de clarification des positionnements et du renforcement des pratiques, des critères d'accès au grade de chef de projet ont été définis. Par ailleurs, l'évaluation des demandes de CDIisation et de changement de grade des professionnels impliqués dans les maladies rares a été intégrée aux travaux de la commission RH créée en 2023 .

L'année 2025 a également été marquée par l'élaboration d'une offre de formation spécifique à destination des professionnels de recherche. Celle-ci s'appuie d'une part sur l'offre de formation institutionnelle existante et d'autre part sur une offre complémentaire construite en lien avec les experts métiers, centrée sur les processus et outils propres à la recherche. Cette dernière se décline en ateliers, favorisant les échanges et l'appropriation des pratiques, et en capsules de e-learning disponibles sur la plateforme de formation institutionnelle Diese permettant un accès souple et progressif aux contenus. Cette organisation contribue à développer une culture commune, à mieux appréhender les interactions entre les acteurs et à accompagner les professionnels tout au long de leur parcours.

Zoom sur le Centre d'investigation clinique des HCL : des missions stratégiques au cœur de l'innovation médicale

Véritable **interface entre la recherche fondamentale et le soin**, le Centre d'investigation clinique (CIC) des Hospices Civils de Lyon occupe une place centrale dans l'innovation médicale. Doté d'une **double tutelle DGOS-Inserm**, ce centre labellisé depuis 2001 s'inscrit dans un réseau national de 36 CIC, soumis à une évaluation quinquennale par l'HCERES. Sa mission première est de favoriser l'acquisition de nouvelles connaissances scientifiques et médicales afin d'améliorer la prise en charge des patients, notamment à travers la recherche clinique et/ou translationnelle.

Plateforme de conception, de coordination et d'investigation, le CIC accompagne les équipes de la conception des études jusqu'à leur mise en œuvre. Il apporte une expertise méthodologique et réglementaire, depuis l'aide à la rédaction des protocoles jusqu'aux mises en place des essais sur les sites hospitaliers. « Cette mission s'étend jusqu'au recrutement et au suivi des participants sur le groupement hospitalier Est », souligne Marielle Buisson, pharmacien déléguée au CIC.

Le CIC dispose d'infrastructures adaptées aux essais complexes, incluant une autorisation de lieu de recherche de première administration à l'homme, du personnel et des lits de recherche dédiés et un accès à la réanimation pour certaines thérapies innovantes. **Certifié ISO 9001 depuis 2023, il garantit la qualité de ces process, l'intégrité des données des études, la sécurité des participants et la structuration de programmes scientifiques prioritaires autour de projets complexes.**

Coordonné par le Pr Behrouz Kassai puis par Sylvain Rheims à partir de 2027, avec l'appui de Marielle Buisson, **le CIC s'affirme comme un pilier de la recherche clinique et translationnelle aux HCL, au service des innovations médicales de demain.**



CONCLUSION : ENSEMBLE, ÉCRIVONS L'AVENIR DE LA RECHERCHE EN SANTÉ

2025 restera comme l'année où les HCL et Lyon 1 Université ont davantage unifié leurs forces pour porter une ambition commune : celle d'une recherche exigeante, intégrée et tournée vers l'humain. Ces avancées sont le fruit d'un engagement collectif, depuis les laboratoires jusqu'aux services cliniques, en passant par nos partenaires académiques, industriels et institutionnels. Nous tenons à exprimer notre profonde gratitude à l'ensemble des acteurs qui ont contribué à ces succès : chercheurs, cliniciens, paramédicaux, étudiants, et partenaires. C'est ensemble que nous continuerons à innover, fédérer et transformer la recherche en santé pour le bénéfice des patients.

Le Vice-Président Recherche en charge de la commission recherche et innovation HCL Lyon 1 université
Pr Sylvain Rheims

Le Directeur de la Recherche des HCL
Alexandre Pachot



recherche.chu-lyon.fr

